

新聞專題

全國獨中調查問卷
完結篇

聯合
報道

王麗萍、陳美娟、謝仲洋、陳佩敏、羅水萍、吳嘉雯、馮靜敏、黃國強、林綵潔、黃秋偉、許錫琪、



入不敷出 各出奇招籌款 全國獨中開源節流

非营利办学的独中以传承华文教育为最大宗旨，尽管各个学校的收费各异，若对比以营利机制运作的国际学校或私立学校，其学费相对较大众化和非常低廉。尽管外界都认为独中学费在涨，但还是不足以应付独中的运作开支，其中教职员薪资的人力成本占了最大支出，其他尚有软硬件设施的维护与增建成本，如替换损坏的设施、购买电脑软件版权等。学生每个月所缴交的学费，对于经营一所学校来说，简直是杯水车薪，根本无法应付学校的一切开销。全国独中每年求“财”若渴，其庞大的开销都靠华社的热情撑起。根据《2016年全国华文独中调查计划》初步报告，以2015年为例，全国60+1所独中的总收入是近3亿令吉，总支出则是3亿4

千万令吉，不敷约3500万令吉。总体来看，规模越大的学校是存在生均成本及生均不敷递减的现象，这种现象在经济上称为“规模经济”。这意味着规模越大的学校，就越能够以增收学杂费的方式来解决不敷的问题。以E型独中（2000人以上）为例，如学杂费是以10个月来收，只要每个月多增收10令吉，基本上就可以解决不敷；反之，A型独中（150人以下）及B型独中（150人至499人）则较难以增收学杂费的方式来解决不敷的问题。在生均成本及生均不敷的情况下，各个独中每年的例常筹款形式不外乎美食义卖会、义跑、义演、宴会、音乐与舞蹈演出和新春狮团贺岁等。不过，也有独中曾以不同方式为学校筹募更多经费。

森美蘭 芙中寄宿生成“米飯班主”

芙蓉中华中学是全马最多寄宿生的独中，其宿舍费成了学校最主要的收入来源，1100多名寄宿生似乎是学校的“米飯班主”。随着雪隆区独中逐渐饱和，森州的独中占了地理位置的优势，每年吸纳不少外埠的学生。而芙中宿舍设备齐全、寄宿收费大众化，对有意入读且需寄宿的学生来说，无疑是理想的选择。芙蓉中华中学董事长拿督张贤炳说，校方致力办好教育，并且有意扩建宿舍，以吸引更多外地学生报读。

波中獲捐獻金群利股票

波德申中华中学获得群利集团董事经理李典和捐獻金群利股票，每年获得约80万令吉的股息收入。这些股息将作为教师福利及奖励金、教师医药津贴与培训、学生台湾深造奖、助学金等，耗资约70万令吉。



波中董事长莫泰波指出，为了加强在经济上自力更生的条件，董事部希望能通过更多稳定的商业投资策略增加固定的财政来源。

他说，董事部在获得李典和的支持下，将脱售部份红股，以筹集资金进行策略性的投资，例如购下学校隔壁一幢旧楼准备改建为女生宿舍以及投资太阳能计划。

“这两项计划估计耗资80万令吉，预计每年可为学校增加8至10万令吉的收入。”

他指出，至于校友莫乙泽及卓美莲的企业，在百年校庆宣布献捐金宝大学城的一栋公寓宿舍，相信在明年可投入出租，每年为波中带来一笔可观的收入。

吉打 新民落實太陽能回購

双溪大年新民独中校长王增文说，校方正逐步落实“太阳能回購计划”方案，售给国能（TNB）的电价作为学校投资回酬，以减轻学校开销。

这项计划已于去年9月份获得大马永续能源发展机构（SEDA）批准，并于11月10日启动安装工程。

由于国能回購价从去年的0.7689令吉调整至今年的0.6613令吉，这项工程投资额为30万5280令吉，当验收成果之际，预计每年平均会有5万令吉的固定收入。

吉蘭丹 人口少 丹中生越州籌款

吉蘭丹中华独立中学（丹中）每年常年经费不敷约100万令吉，故须常年对外发动大型筹款一至二次。

尽管丹中早年曾获得丹州政府赠予1000英亩的罗京高原地段，不过基于学校不是以营利为目标的企业，要学校去管理种植项目实在不容易，所以丹中最后决定仰赖租地方式，每年收取30万令吉的收益。

另外，有别于各个独中一般都在各自的州属向民众筹款，丹中基于华裔人口较少，该校独中生常常需要越州筹款，人生地不熟，这使到学生筹款工作更加不易。

霹靂 霹首開先河以地養校

霹靂州独中于2012年开始推动“以地养校”计划，也是全马首先以经营农耕养校的计划。在这之前，霹靂9所独中于2008年向霹靂州政府申请“以地养校”计划，当时由民联执政，隔年国阵重掌政权，9独中续跟进申请，获得马华行政议员拿督马汉顺支持和协助，霹靂州政府于2010年宣布拨出2500英亩的土地作为州内9所独中以地养校计划的地段。

这段地是在宋溪的比兆（Besout），邻近是联邦土地发展区（FELDA）的油棕园，原是联邦土地发展局的保留地，后来转换为农业地，州政府每公顷土地只象征性收取10令吉地税。

受益的霹靂9所独中是怡保深斋中学、培南独中、育才独中、江沙崇华独中、班台育青独中、安顺三民独中、曼绒南华独中、金宝培元独中和太平华联独中。

这2500英亩地由霹靂9所独中共同拥有，因此各独中各派出一名董事出任升华有限公司董事部职位。

升华有限公司董事经理林星表示，升华与冷甲棕油有限公司签署了发展合约，冷甲棕油有限公司每年支付300万令吉的租金，直到30年约满为止。

“这30年内，州内9所独中每年平均获得约20万令吉，以作各校开销及发展经费等用途。”

“一哥”魅力助深齋籌50萬

明星效应不容小觑，怡保深斋中学于2011年通过相熟人士牵线，邀获羽坛“一哥”拿督李宗伟为该校的“推广羽毛球运动，发展教育事业”限量版羽球拍义卖会撑场。

义卖会当天，众球迷纷纷涌向李宗伟风采并抢购指定羽球拍以获取偶像的亲笔签名，得以近距离接触羽坛“一哥”的学生，个个笑得合不拢嘴。

球迷的反应热烈，现场尖叫声不绝，大家争相献花，要求握手合照，义卖会场面犹如一场小型偶像见面会。李宗伟当天仅逗留短短一小时，但“一哥”魅力成功为该校筹得50万令吉。

羽坛明星出马站台后，再出动歌坛名人，霹靂客家公会在同一年透过相熟人士牵线，邀请中国著名国家级青年女歌手陈菊芬（菊子）来怡保展开“中东客家山歌——菊子——大马巡回演出”献唱客家山歌名曲为深斋中学筹款。

馬六甲 26愛心律師參與基金會 客戶立遺囑部分捐培中

培风中学校长黄雪莱指出，时任董事长冯秋萃律师于2004年率领注册成立培中基金会，共有26名爱心律师参与计划。当这些律师的客户要立遗嘱时，这些律师可鼓励和建议客户把部分遗嘱捐助培中。

“此基金会也推出特定的人寿保险保单，以供社会人士认购，并把受益单位填作培中。这两项都是基金会帮助培中筹募未来的资金来源，占了相当大的开源部分。”

另外，培中董事会早前投资马六甲假日酒店（Holiday Inn）股份，每年都获得分红回酬。由于该公司筹划上市，因此于2005年以高价向培中回购股份，使得培中获利良多。



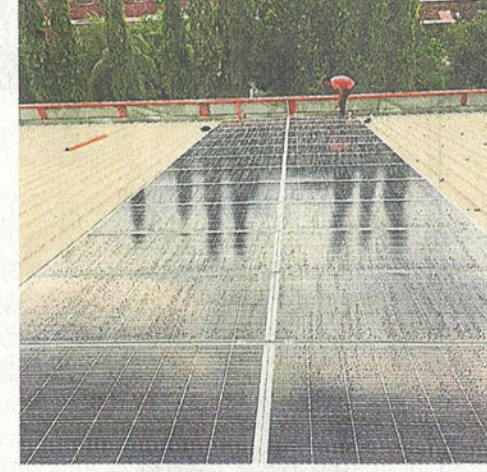
为了应付入不敷出的情况，各独中不时都会展开筹款活动，如义跑、舞狮采青、义卖会、旧品回收、园游会及场地出租等。



峇株巴轄五校董會1985年建成的五校大廈以及近年才建成的新店屋，為董會帶來租金收入，以減輕董會的龐大經濟壓力。



李宗偉（左五）參與學校籌募活動，協助深齋中學籌得50萬令吉。前排右五是已故時任深齋中學董事長何華緒，前右三是何家珍校長，左四時是署理董事長拿督丘才千。



雙溪大年新民獨中落實“太陽能回購計劃”方案，出售給國能（TNB）的電價作為學校投資回酬，減輕學校開銷。



芙中是全馬最多寄宿生的獨中，宿舍費成了芙中最大的收入來源。

砂拉越 培中教育基金自供自給

美里培民中学多年前在已故董事长王克灿的号召下，设立培中永久教育基金，以冀达到自供自给的最终目标。

此外，王克灿也善用校地，在校园设立了一座培民壁球训练中心，由壁球协会负责经营，其中的部分收入则充作培中的办学经费。

中中辦學基金拉長補短

古晋中中校董会有自己的办学基金，而3所独中（古晋中华第一中学、古晋中华第三中学及古晋中华第四中学）有各自银行账户，以及个别收支情况，不过都同属一个校董会。若遇属下独中中有不敷情况，校董会将进行商讨，并决定必要情况下，动用户头中的办学基金给予补贴，以达彼此间的拉长补短。

彭亨 關中售電國能減負擔

关丹中华中学于2014年开课办校，并于去年12月开始，落实太阳能电板计划，每月售电子国能公司减轻学校负担，并期望未来的日子以“绿化校园”实现节能开源的目标。

校长蔡若逢指出，这项计划由关中家长联谊会发起，已在校舍顶层安置了184片太阳能电板，总开销超过30万令吉。

“我们与国能公司签署为期21年的合约，每月卖出3000至3500令吉的电力，相信在7年左右就能取回成本，之后所售电力的费用还能减轻学校每月电费负担。”

他指出，除了太阳能电板计划，校方也在构思着雨水收集计划，善用大自然的资源进行水源回收再利用，减轻校方在用水上的费用和开销。

柔佛 峇華中龍中“置業養校”

峇株巴轄華仁中學所屬的峇株巴轄五校董會多年前就已在峇株巴轄市區購入產業，近年來一直都在推動新的發展計劃，靠收租來增加收入。

位于龙引的新文龙中华中学，数年前也推动“置业养校”计划，通过兴建店屋和购买油棕园以取得收入。

沙巴 9獨中靠學費募款維持

沙州有4所拥有1000至2600学生的大型独中，即沙巴崇正中学、斗湖巴华中学、山打根育源中学及庇能建国中学，其余5所的学生人数少于100至250人，属微型独中。

上述独中自1988年获得州政府每年制度化拨款，至今每所独中可获25万令吉，其主要收入是学费和对外募款。位于大城镇的大型独中，学费定位较高，加上学生人数较多，学费可应付部分开销。其中庇能建国中学的学费、宿舍收费等，达到收支平衡，不过其他发展依然要向外募款。

独中的开源方式，除适度提高学费外，有的独中也通过养燕、种植油棕等，取得固定收入。也有独中获得政府拨地以联营方式发展，斗湖巴华中学就是一例，目前有商店租金养校。